

Igal ülesandel on mitu lahendust Igal küsimusel on mitu õiget vastust

Anu Virovere, MSc

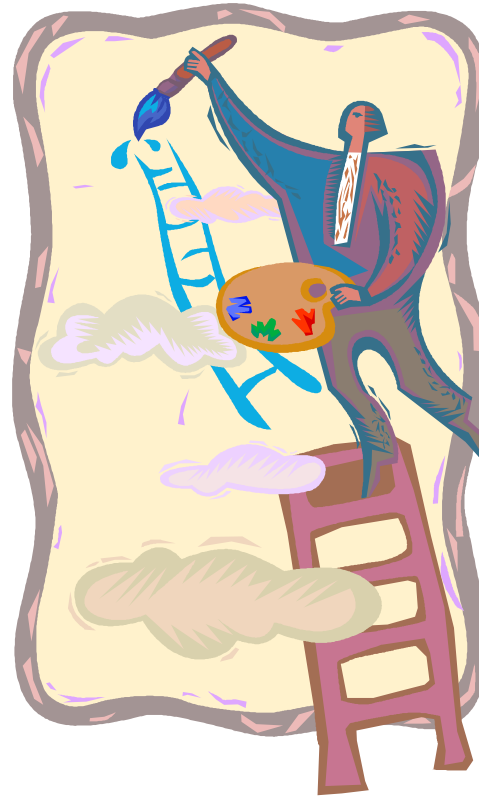


Euroopa Liit
Euroopa Sotsiaalfond



Eesti tuleviku heaks

Loovus kui võimete kogum, mis võimaldab käituda uudsel sobival viisil antud kontekstis.

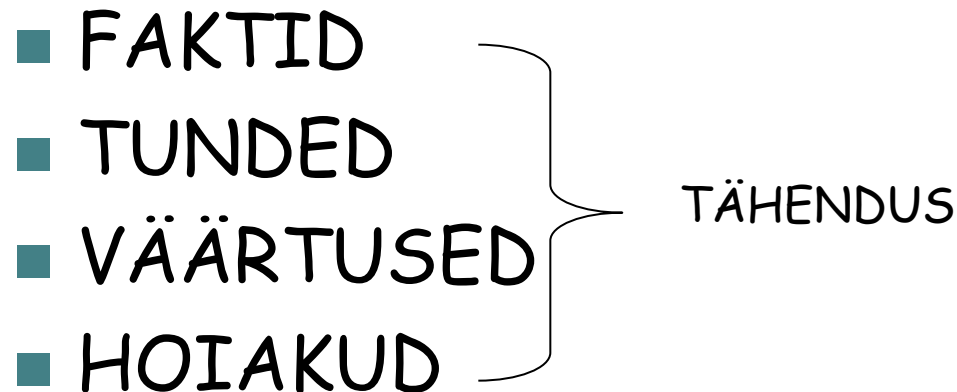


Probleem

- Me oleme harjunud otsima ühte õiget vastust, ühtainukest lahendust, ainuõiget tulemust...
- Me arvame, et selline lahendus on olemas – tuleb ainult üles leida.
- Tegelikult tuleb lahendus luua.

Infotöötlemine

- ☞ Infotöötlus toimub alati nii infot vastu võttes kui ka rääkides. Inimene töötleb infot läbi nelja kanali:



Teise inimese mõistmine - see on tema sõnumile tähenduse loomine.

Sõnade tähendust muutub sõltuvalt sellest, kas ollakse poolt või vastu

- Range kord – diktatuur
- Demokraatia – kaos
- Vabadus – anarhia
- Mõningad puudujäägid – täielik korralagedus
- Mõjutamise ja sidemeta abil – äraostmise ja altkäemaksu teel
- Õiglane tunnustus – kenakene tasu

Parem ja vasak ajupoolkera

- Parem - ruumiline tunnetus, loomingiline mõtlemine, fantaasia, kunst
- emotsionaalne mõtlemisstiil

- Vasak - kõne, keel, kirjutamine, loogika, matemaatika, teadus
- kognitiivne mõtlemisstiil

Mõtlemisstiilid

KOGNITIIVNE

- Kaldub analüüsima
- Eelistab loogilist ja mõistuslikku
- Kasutab abstraktseid sümboleid, sõnu numbreid
- Tulemusena aeglasem infotöötlus
- Teeb järeldusi spetsiifiliste asjade kohta

EMOTSIONAALNE

- Kaldub tuginema intuitsioonile ja muljele
- Eelistab seda, mis tundub hea
- Kasutab metafoore, kujundeid, jutustusi
- Tulemusena kiirem infotöötlus
- Teeb julgeid üldistusi

Vaimne töö ja loovus

Peter Drucker´i arvamusel kohaselt kõige olulisem uuel sajandil on see, et töö peab olema vabatahtlik.

See tähendab seda, et vaimse töö korral on oluline inimese pühendumus ja loovus.

Nii pühendumus ja loovus saavad avalduda vaid siis, kui me ise tahame seda tööd teha.

Loovuse erinevaid definitsioone

- Konventsionaalsuse puudumine (teeb ise reeglid)
- Integratsioon ja intellektuaalsus (võime ära tunda sarnasusi ja erinevusi, vana infot kokku panna uudsel viisil)
- Esteetiline maitse ja kujutus (hindab kunsti, kirjutab, joonistab, loob muusikat; hea maitse)
- Kahtlev vaim (seab olemasoleva kahtluse alla)
- Saavutus- ja tunnustuspüüdlus (eesmärkidest motiveeritud; meeldib, kui töö eest kiidetakse; energiline)
- **Howard Gardner:** *Loov on inimene, kelle töö avaldab olulist mõju valdkonnale, milles ta töötab; loovad tööd on need, mis oluliselt mõjutavad tulevikku selles valdkonnas; loovus on loova indiviidi, valdkonna ja töö kvaliteedi üle otsustajate vahelise dünaamilise interaktsiooni produkt.*

Carl Rogers (1959):

Loovuseks on vaja kolme sisemist tingimust

- Sisemine hindamiskese
- Avatus kogemusele
- Võime mängida elementide ja mõistetega

Need kolm tingimust arenevad kõige tõenäolisemalt sellistes sotsiaalsetes tingimustes, mis võimaldavad inimesel tunda end ohutult ja kus inimene saab end vabalt väljendada.

Loovuse arendamine

- Probleemide ümberdefineerimine – vaata asjale teisiti
- Ideede analüüs
- Müü oma ideid
- Teadmised – ilma teadmisteta pole võimalik luua uut
- Takistuste ületamine
- Mõistlik risk
- Soov kasvada
- Usk endasse
- Ebaselguse talumine
- Leia see, mida armastad
- Loovus nõuab aega
- Vigadest õpitakse

Mõttemudelid (sünonüümid)

- Maailmavaade
- “Pühad lehmad”
- Mõttemallid
- Juhtimisvaatenurgad
- Organiseeriv raamistik
- Strateegilised raamid
- Tõlgendatud reaalsus
- Endastmõistetavad teooriad
- Põhjuslikud veendumused
- Organisatsioonilised ideoloogiad

Mõttemudelid

- Mõttemudel ei ole midagi muud kui veendumus mistahes küsimuses.
- Igal ettevõttel on omad mõttemudelid, mis väljenduvad nende kultuuris, rutiinis ja kirjutamata käitumisreeglites.
- Mõttemudelid võivad olla äärmisel vajalikud, kuna nad võimaldavad kiiresti informatsiooni töödelda ja otsuseid teha.

Mõttemudelitega kaasnevad ohud

- Tugevate mõttemudelite korral on inimesel kalduvus tagasi lükata informatsiooni, mis on olemasolevate veendumustega vastuolus.

Mõttemudelid ja käitumine

- Väljakujunenud mõttemudelid mõjutavad oluliselt meie käitumist.
- Enamus meie individuaalsetest ja organisatsioonilistest mõttemudelitest on varjatud – nad on olemas, juhivad meie käitumist, kuid me ei ole teadlikud nende olemasolust ega mõjust meie käitumisele (“püha lehm”).

- **Seadke mõttemudelid kahtluse alla!**

